

# वित्तीय संघीयताको सिद्धान्त : संवैधानिक तथा व्यवहारिक पक्ष

डा खिमलाल देवकोटा

विश्लेषक: वित्तीय संघीयता/स्थानीय स्वशासन

[devkotakl@gmail.com](mailto:devkotakl@gmail.com)

**24<sup>th</sup> July 2017**

**9851196379**

**Staff College**

# प्रस्तुतीका विषयहरु

- विकेन्द्रिकरण र संघीयता
- वित्तीय संघीयतका सैद्धान्तिक तथा संवैधानिक पक्ष
- स्थानीय तहका अधिकारका सूचीहरु
- सरकारका विभिन्न तहका लागि राजश्व अधिकार
- Expenditure need of various orders of governments
- Public Finance including local
- संविधान अनुसार राज्यको संरचना लगायतको विवरण ( विशेषत वित्तीय संघीयतासँग सम्बन्धित )
- संघ, प्रदेश र स्थानीय तहको अन्तरसम्बन्ध
- वित्तीय समानीकरण अनुदान
- Basic principles of Equalization Formula
- Under-development Index of provinces
- अन्तमा

# विकेन्द्रिकरण र संघीयता

विकेन्द्रीकरणले केन्द्रीय सरकारमा रहेको अधिकार, स्रोत तथा जिम्मेवारीलाई तल्लो तहमा रहेका खासगरी जनताका सवैभन्दा नजिकको तहमा रहेका सरकारहरूलाई हस्तान्तरण गर्दछ । विस्तृत रूपमा विकेन्द्रीकरणले विभिन्न तहमा रहेका सरकारहरूमा रहेका राजनीतिक तथा प्रशासनिक शक्ति र वित्तीय स्रोतको बाँडफाँड र समायोजन एक आपसमा बृहत् हितका लागि मिलेर काम गर्नु पर्दछ भन्ने जनाउँदछ । विकेन्द्रीकरणले तल्लो तहले दक्षतापूर्वक र प्रभावकारी रूपमा गर्न सक्ने कामहरू तल्ला तहलाई हस्तान्तरण गरी सार्वजनिक सेवाको प्रभावकारी वितरण, स्थानीय तहमा प्रजातान्त्रिक अभ्यास र शासन प्रणालीमा सहभागिता गराउने कार्यलाई बुझाउँदछ ।

वित्तीय विकेन्द्रीकरणले स्थानीय सरकारका अंगहरूलाई कर लगाउन (Taxing), खर्च गर्ने (Spending) र नियमन (Regulating) गर्ने अधिकार प्रदान गर्दछ । यसले स्थानीय सरकारलाई प्रदान गरिएको प्रत्येक कार्य जिम्मेवारीका साथमा सो जिम्मेवारी पुरा गर्न लाग्ने स्रोत समेत व्यवस्था गर्ने कुरामा सरोकार राख्दछ

## विकेन्द्रिकरण र संघीयता

सामान्य भाषामा राज्यमा निहित प्रशासनिक, आर्थिक, न्यायिक, लगायतका अधिकारहरू जनताको घरदैलोसम्म पुराउनुनै संघीयता हो। संघीयतामा संवैधानिक रूपमा राज्यका विभिन्न तहका विचमा अधिकारहरूको बाँडफाँड गरिन्छ।

विकेन्द्रीकरणमा केन्द्र सरकारको अधिकारलाई प्रयोग गरेर तल्ला निकायले कार्य सम्पादन गर्दछन्। यस अर्थमा ती निकायले यस्तो अधिकारलाई आफ्नै अधिकारको रूपमा स्वीकार गर्न सक्दैनन्। तर संघीयतामा भने ती अधिकार तल्ला निकायकै (प्रान्त, स्थानीय सरकार आदि ) हुनुका साथै यस्तो अधिकारलाई स्वतःस्फुर्त रूपमा आत्मसात गर्ने गर्दछन्। सैद्धान्तिक रूपमा विकेन्द्रीकरणमा अधिकार कानूनी हुन जान्छ भने संघीयतामा यो अधिकार संवैधानिक मान्यता प्राप्त हुनुको साथै यस्तो अधिकार केन्द्र सरकारबाट अनतिक्रम्य समेत रहन्छ।

# वित्तीय संघीयतका सैद्धान्तिक तथा संवैधानिक पक्ष

- सिद्धान्ततः वित्तीय संघीयतामा चार वटा मूलभूत पक्षहरु रहेका हुन्छन् ।
- पहिलो, यसले सरकारका विभिन्न तहका कार्य जिम्मेवारीहरुको बाँडफाँड गरी कुन काम कसले गर्ने भन्ने विषयलाई स्पष्ट पार्दछ । : **Expenditure Assignment**
- दोस्रो यसरी कार्य जिम्मेवारी बाँडफाँड भएपछि सो कार्य पुरा गर्न लाग्ने स्रोत जुटाउन उप राष्ट्रिय तहका सरकारहरुलाई आवश्यक कर तथा सेवा शुल्क उठाउने अधिकार प्रदान गर्दछ । : **Revenue Assignment**
- सिद्धान्ततः उप राष्ट्रिय सरकारले आफूले प्रदान गरेको करबाट प्रशासनिक खर्च धान्नु पर्ने र जनतालाई सेवा प्रदान गर्नु पर्ने हुदा विश्वका अधिकांश उप राष्ट्रिय सरकारहरु विकास निर्माण तथा सार्वजनिक सेवा वितरणका लागि केन्द्रिय अनुदानमा भर पर्दछन् ।
- यसैले वित्तीय संघीयताको तेश्रो पक्षका रूपमा अन्तरसरकारी वित्त हस्तान्तरणलाई लिने गरिन्छ । (**Intergovernmental Fiscal Transfers** )
- वित्तीय संघीयताको चौथो पक्ष भनेको पछि प्रतिफल दिने, पूँजीगत लगानीका लागि स्रोत जुटाउन ऋण उठाउने अधिकार हो । (**Borrowing mechanism** ) र
- वित्तीय संघीयताको पाँचौ पक्षका रूपमा आजभोली संस्थागत क्षमता विकासलाई लिने गरिन्छ । (**Institutional capacity development** )

स्थानीय तहका अधिकारका सूचीहरु

Expenditure & Revenue assignments

## अनुसूची-८

(धारा ५७ को उपधारा (४), धारा २१४ को उपधारा (२), धारा २२१ को उपधारा (२) र धारा २२६ को उपधारा (१) सँग सम्बन्धित)

अनुसूची ८

### स्थानीय तहको अधिकारको सूची

क्र.सं	विषयहरू
१.	नगर प्रहरी
२.	सहकारी संस्था
३.	एफ. एम सञ्चालन
४.	स्थानीय कर (सम्पत्ति कर, घर बहाल कर, घर जग्गा रजिष्ट्रेशन शुल्क, सवारी साधन कर), सेवा शुल्क दस्तुर, पर्यटन शुल्क, विज्ञापन कर, व्यवसाय कर, भूमिकर (मालपोत), दण्ड जरिवाना, मनोरञ्जन कर, मालपोत संकलन
५.	स्थानीय सेवाको व्यवस्थापन
६.	स्थानीय तथ्यांक र अभिलेख संकलन
७.	स्थानीय स्तरका विकास आयोजना तथा परियोजनाहरू
८.	आधारभूत र माध्यमिक शिक्षा
९.	आधारभूत स्वास्थ्य र सरसफाइ
१०.	स्थानीय बजार व्यवस्थापन, वातावरण संरक्षण र जैविक विविधता
११.	स्थानीय सडक, ग्रामीण सडक, कृषि सडक, सिंचाइ
१२.	गाउँ सभा, नगर सभा, जिल्ला सभा, स्थानीय अदालत, मेलमिलाप र मध्यस्थताको व्यवस्थापन
१३.	स्थानीय अभिलेख व्यवस्थापन
१४.	घर जग्गा धनी पुर्जा वितरण
१५.	कृषि तथा पशुपालन, कृषि उत्पादन व्यवस्थापन, पशु स्वास्थ्य, सहकारी

## अनुसूची-८

(धारा ५७ को उपधारा (४), धारा २१४ को उपधारा (२), धारा २२१ को उपधारा (२) र धारा २२६ को उपधारा (१) सँग सम्बन्धित)

### स्थानीय तहको अधिकारको सूची

क्र.सं	विषयहरू
१.	नगर प्रहरी
२.	सहकारी संस्था
३.	एफ. एम सञ्चालन
४.	स्थानीय कर (सम्पत्ति कर, घर बहाल कर, घर जग्गा रजिष्ट्रेशन शुल्क, सवारी साधन कर), सेवा शुल्क दस्तुर, पर्यटन शुल्क, विज्ञापन कर, व्यवसाय कर, भूमिकर (मालपोत), दण्ड जरिवाना, मनोरञ्जन कर, मालपोत संकलन
५.	स्थानीय सेवाको व्यवस्थापन
६.	स्थानीय तथ्यांक र अभिलेख संकलन
७.	स्थानीय स्तरका विकास आयोजना तथा परियोजनाहरू
८.	आधारभूत र माध्यमिक शिक्षा
९.	आधारभूत स्वास्थ्य र सरसफाइ
१०.	स्थानीय बजार व्यवस्थापन, वातावरण संरक्षण र जैविक विविधता
११.	स्थानीय सडक, ग्रामीण सडक, कृषि सडक, सिंचाइ
१२.	गाउँ सभा, नगर सभा, जिल्ला सभा, स्थानीय अदालत, मेलमिलाप र मध्यस्थताको व्यवस्थापन
१३.	स्थानीय अभिलेख व्यवस्थापन
१४.	घर जग्गा धनी पुर्जा वितरण
१५.	कृषि तथा पशुपालन, कृषि उत्पादन व्यवस्थापन, पशु स्वास्थ्य, सहकारी

१६.	ज्येष्ठ नागरिक, अपांगता भएका व्यक्ति र अशक्तहरूको व्यवस्थापन
१७.	बेरोजगारको तथ्यांक संकलन
१८.	कृषि प्रसारको व्यवस्थापन, संचालन र नियन्त्रण
१९.	खानेपानी, साना जलविद्युत आयोजना, वैकल्पिक ऊर्जा
२०.	विपद व्यवस्थापन
२१.	जलाधार, वन्यजन्तु, खानी तथा खनिज पदार्थको संरक्षण
२२.	भाषा, संस्कृति र जलितकलाको संरक्षण र विकास



अनुसूची-९

(धारा ५७ को उपधारा (५), धारा १०९, धारा १६२ को उपधारा (४), धारा १९७, धारा २१४ को उपधारा (२), धारा २२१ को उपधारा (२) र धारा २२६ को उपधारा (१) सँग सम्बन्धित)

संघ, प्रदेश र स्थानीय तहको अधिकारको साभ्ता सूची

क्र.सं	विषयहरू
१=	सहकारी
२=	शिक्षा, खेलकूद र पत्रपत्रिका
३=	स्वास्थ्य
४=	कृषि
५=	विद्युत, खानेपानी, सिंचाइ जस्ता सेवाहरू
६=	सेवा शुल्क, दस्तुर, दण्ड जरिवाना तथा प्राकृतिक स्रोतबाट प्राप्त रोयल्टी, पर्यटन शुल्क
७=	वन, जंगल, वन्यजन्तु, चराचुरुंगी, जल उपयोग, वातावरण, पर्यावरण तथा जैविक विविधता
८=	खानी तथा खनिज
९=	विपद व्यवस्थापन
१०=	सामाजिक सुरक्षा र गरीबी निवारण
११=	व्यक्तिगत पटना, जन्म, मृत्यु, विवाह र तथ्यांक
१२=	पुरातत्व, प्राचीन स्मारक र संग्रहालय
१३=	सुकुम्बासी व्यवस्थापन
१४=	प्राकृतिक स्रोतबाट प्राप्त रोयल्टी
१५=	सवारी साधन अनुमति

# सरकारका विभिन्न तहका लागि राजश्व अधिकार

	१. संघ	३. स्थानीय तह		
21	भन्सार	सम्पति कर		
15	अन्तशूलक	घर बहाल कर		
31	मूल्यअभिवृद्धिकर	घर जग्गा रजिष्ट्रेशन शूलक		
25	संस्थागत आय कर	सवारी साधन कर		
92	व्यक्तिगत कर	पर्यटन शूलक		
Total	94.39	विज्ञापन कर		
	पारिश्रमिक कर	व्यवसाय कर		
1.89	राहदानी शूलक	भूमि कर ( मालपोत )		
0.50	भिसा शूलक	४. तीन तहको साझा		
	२. प्रदेश	प्राकृतिक स्रोतबाट प्राप्त रोयल्टी		
	घर जग्गा रजिष्ट्रेशन शूलक	पर्यटन शूलक		
	सवारी साधन कर	सेवा शूलक		
	मनोरन्जन कर	दस्तुर		
	विज्ञापन कर	दण्ड जरिवाना		
	पर्यटन शूलक			
	कृषि आयमा कर			
		Royalty from Mine Extraction	276811	0.06
		Income & Royalty from Water Resources SectorHy	1780827	0.37
		Royalty and Other Income from the Sales of Fores	980914	0.20
		Permit for Mountaineering and Trekking	561389	0.12
	Sales of agriculture product	134290	0.03	
	House and Land Registration	13144297	2.72	
	Vehicle Tax	7104760	1.47	

# Tax revenue to various levels of governments ( % )

	Federal	Provincial	Local	Total
<b>A. Tax Income</b>	79.21	3.37	4.96	87.54
1. Taxes on income, profits and capital gains	19.70	0.04	2.45	22.19
2. Taxes on payroll and workforce	0.28	0.21	0.21	0.70
3. Taxes on property	0.00	1.41	0.94	2.35
4. Taxes on goods and services	41.04	1.43	1.15	43.62
5. Taxes on international trade and transactions	18.09	0.00	0.00	18.09
6. Other taxes	0.10	0.27	0.21	0.59
<b>B. Non-tax income</b>	6.86	2.86	2.74	12.46
1. Property Income	2.40	1.29	1.91	5.59
2. Sales of goods and services	1.22	1.23	0.58	3.03
3. Penalties, Fines and Forfeiture	0.09	0.06	0.06	0.20
4. Voluntary transfers other than grants	0.00	0.00	0.00	0.00
5. Miscellaneous revenue	3.16	0.29	0.19	3.63
<b>Total</b>	<b>86.08</b>	<b>6.23</b>	<b>7.70</b>	<b>100.00</b>



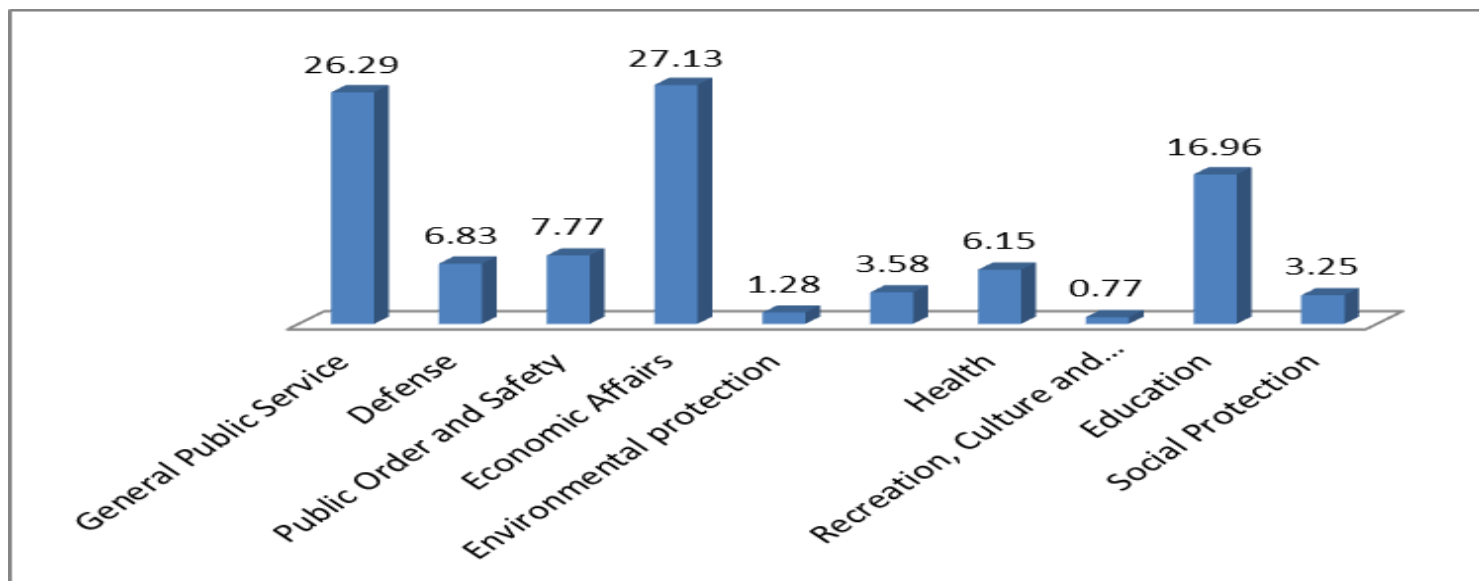
# Expenditure need/Budget estimation to various level of governments ( Rs billion and % )

S.N.	Functional areas	016/17 budget	Distribution to various governments		
			Federal	Provincial	Local
1	General public service	271.42	135.71 ( 50 )	81.43 ( 30 )	54.28 (20 )
2	Defense	36.04	36.04 ( 100 )	0.00(0.0)	0.00 (0.0)
3	Public order and safety	41.62	24.97 ( 60 )	12.49(30 )	4.16 (10)
4	Economic affairs	425.00	212.50 ( 50 )	106.25(25)	106.25 (25)
5	Environmental protection	15.07	6.03 ( 40 )	4.52 (30 )	4.52 (30)
6	Housing and community amenities	51.68	15.50 ( 30 )	10.34(20)	25.84 (50)
9	Education	115.83	28.96 ( 25 )	23.17(20)	63.71 (55)
7	Health	48.43	14.53(30 )	9.69(20)	24.21 (50)
8	Recreation, culture and religion	6.24	2.49(40 )	1.87 (30)	1.87 (30)
10	Social protection	37.60	18.80(50 )	11.28 (30)	11.28 (20)
Total		1048.92	495.54	261.02	296.13
	<b>%</b>		<b>47.24</b>	<b>24.88</b>	<b>28.23</b>

Unbundling		
F	870	48.47
P	565	31.48
L	360	20.06
Total	1795	100.00

# Public Finance ( Rs, billion )

Heading	2013/14	2014/15	2015/16	Average	%
Revenue	356.62	405.87	480.85	414.45	100
Tax	312.44	355.96	419.98	362.79	87.54
Non-tax	44.18	49.91	60.87	51.65	12.46
Expenditure	372.21	428.25	494.55	431.67	100
Recurrent	305.52	339.41	371.3	338.74	78.47
Capital	66.69	88.84	123.25	92.93	21.53



## Share of highest 15 districts in total revenue collection ( Rs billion , 072/73)

S.N.	District	Revenue	Custom revenue	% share in total revenue	% share of custom
1	Lalitpur	133.36	0.23	27.67	0.17
2	Kathmandu	90.60	9.71	18.80	10.72
3	Parsa	76.62	68.40	15.90	89.27
4	Rupandehi	74.82	61.76	15.52	82.54
5	Morang	27.86	22.97	5.78	82.44
6	Chitawan	13.75	0.00	2.85	0.02
7	Jhapa	9.18	6.88	1.90	74.89
8	Banke	7.69	5.28	1.60	68.70
9	Kaski	6.99	0.04	1.45	0.52
10	Bara	5.92	0.03	1.23	0.58
11	Kailali	5.46	3.11	1.13	57.06
12	Sunsari	3.55	0.24	0.74	6.88
13	Kapilbastu	3.53	2.61	0.73	73.99
14	Bhaktapur	2.87	0.00	0.59	0.09
15	Makawanpur	2.47	0.00	0.51	0.03
	Total	464.66 ( All 485)	181.26	96.41	

## Average share of highest 15 districts in total expenditure (%)

S.N.	Before net expenditure			After net expenditure		
	District	% share in expenditure	Cumulative share ( % )	District	% share in expenditure	Cumulative share ( % )
1	Kathmandu	37.97	37.97	Kathmandu	20.00	20.00
2	Lalitpur	3.55	41.52	Banke	2.49	22.49
3	Banke	1.85	43.36	Rupandehi	2.48	24.98
4	Rupandehi	1.84	45.20	Kailali	2.40	27.37
5	Kailali	1.77	46.98	Morang	2.39	29.76
6	Morang	1.77	48.75	Sunsari	2.23	31.99
7	Sunsari	1.65	50.39	Dang	2.14	34.13
8	Dang	1.59	51.98	Chitawan	2.14	36.27
9	Chitawan	1.58	53.56	Surkhet	2.10	38.37
10	Surkhet	1.56	55.12	Kaski	2.02	40.39
11	Kaski	1.49	56.61	Dhanusa	1.92	42.31
12	Dhanusa	1.42	58.04	Jhapa	1.88	44.19
13	Jhapa	1.39	59.43	Lalitpur	1.77	45.96
14	Makawanpur	1.25	60.67	Makawanpur	1.69	47.65
15	Bhaktapur	1.15	61.82	Kanchanpur	1.50	49.14

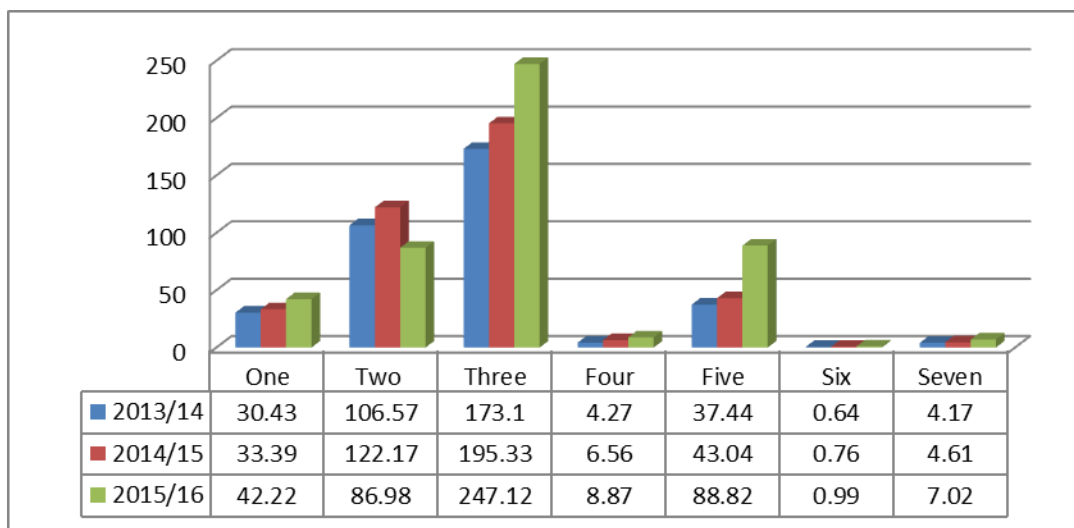
नोट : काठमाडौं भ्यालीका जिल्लाका कुल प्रशासनिक खर्चमा ६०.८५ प्रतिशत केन्द्रिय स्तरका मन्त्रालय, विभाग, आयोग,सचिवालय, कार्यक्रमहरु, आदिमा खर्च हुन्छ ।

District	% of central level exp.
Kathmandu	61.24
Lalitpur	62.52
Bhaktpur	48.88
Weighted aveage	60.85

# LBs revenue and expenditure ( Rs billion )

Details	2012/13	2013/14	2014/15	Average
LBs total revenue	41.38	35.86	30.79	36.01
LBs total expenditure	32.43	31.32	28.57	30.77
% of LBs revenue to GDP	2.44	1.82	1.45	1.90
% of LBs expenditure to GDP	1.91	1.59	1.35	1.62

## Total revenue of province ( Rs, billion )



Revenue	One	Two	Three	Four	Five	Six	Seven	Total
% share in total revenue	8.52	25.37	49.46	1.58	13.60	0.19	1.27	100.00



# संविधान अनुसार राज्यको संरचना लगायतको विवरण ( विशेषत वित्तीय संघीयतासँग सम्बन्धित )

## राज्यको संरचना (धारा ५६ )

- नेपालको मूल संरचना संघ, प्रदेश र स्थानीय तह गरी तीन तहको हुनेछ ।
- नेपालको राज्यशक्तिको प्रयोग संघ, प्रदेश र स्थानीय तहले यस संविधान तथा कानून बमोजिम गर्ने छन् ।
- यो संविधान प्रारम्भ हुँदाका बखत नेपालमा कायम रहेका अनुसूची-४ मा उल्लेख भए बमोजिमका जिल्लाहरू रहेका प्रदेश रहनेछन् ।
- स्थानीय तह अन्तर्गत गाउँपालिका, नगरपालिका र जिल्ला सभा रहनेछन् ।
- जिल्ला भित्रका गाउँपालिका र नगरपालिकाहरूबीच समन्वय गर्न एक जिल्ला सभा रहनेछ ( धारा २२०)

## राज्यशक्तिको बाँडफाँड ( धारा ५७ )

- संघको अधिकार अनुसूची-५ मा उल्लिखित विषयमा निहित रहनेछ र त्यस्तो अधिकारको प्रयोग संविधान र संघीय कानून बमोजिम हुनेछ ।
- प्रदेशको अधिकार अनुसूची-६ मा उल्लिखित विषयमा निहित रहनेछ र त्यस्तो अधिकारको प्रयोग संविधान र प्रदेश कानून बमोजिम हुनेछ ।
- संघ र प्रदेशको साभा अधिकार अनुसूची-७ मा उल्लिखित विषयमा निहित रहनेछ र त्यस्तो अधिकारको प्रयोग संविधान, संघीय कानून र प्रदेश कानून बमोजिम हुनेछ ।
- स्थानीय तहको अधिकार अनुसूची-८ मा उल्लिखित विषयमा निहित रहनेछ र त्यस्तो अधिकारको प्रयोग संविधान र गाउँ सभा वा नगर सभाले बनाएको कानून बमोजिम हुनेछ ।
- संघ, प्रदेश र स्थानीय तहको साभा अधिकार अनुसूची-९ मा उल्लिखित विषयमा निहित रहनेछ र त्यस्तो अधिकारको प्रयोग यो संविधान र संघीय कानून, प्रदेश कानून र गाउँ सभा वा नगर सभाले बनाएको कानून बमोजिम हुनेछ ।

# संविधान अनुसार राज्यको संरचना .....

## आर्थिक अधिकारको प्रयोग (धारा ५९ )

- संघ, प्रदेश र स्थानीय तहले आफ्नो अधिकारभित्रको आर्थिक अधिकार सम्बन्धी विषयमा कानून बनाउने, वार्षिक बजेट बनाउने, निर्णय गर्ने, नीति तथा योजना तयार गर्ने र त्यसको कार्यान्वयन गर्ने छन् ।
- संघ, प्रदेश र स्थानीय तहले आ-आफ्नो तहको बजेट बनाउने छन् र प्रदेश र स्थानीय तहले बजेट पेश गर्ने समय संघीय कानून बमोजिम हुनेछ ।

## राजस्व स्रोतको बाँडफाँड ( धारा ६० )

- संघ, प्रदेश र स्थानीय तहले आफ्नो आर्थिक अधिकारक्षेत्र भित्रको विषयमा कर लगाउन र ती स्रोतहरूबाट राजस्व उठाउन सक्नेछन् ।
- नेपाल सरकारले संकलन गरेको राजस्व संघ, प्रदेश र स्थानीय तहलाई न्यायोचित वितरण गर्ने व्यवस्था मिलाउनेछ
- प्रदेश र स्थानीय तहले प्राप्त गर्ने वित्तीय हस्तान्तरणको परिमाण राष्ट्रिय प्राकृतिक स्रोत तथा वित्त आयोगको सिफारिस बमोजिम हुनेछ ।
- नेपाल सरकारले प्रदेश र स्थानीय तहलाई खर्चको आवश्यकता र राजस्वको क्षमताको आधारमा वित्तीय समानीकरण अनुदान वितरण गर्नेछ ।

## संघ, प्रदेश र स्थानीय तह बीचको सम्बन्ध (धारा २३२ )

- संघ, प्रदेश र स्थानीय तह बीचको सम्बन्ध सहकारिता, सहअस्तित्व र समन्वयको सिद्धान्तमा आधारित हुनेछ ।

# संविधान अनुसार राज्यको संरचना .....

## प्रदेश र स्थानीय तहमा सरकारी सेवाहरूको गठन र सञ्चालन ( धारा ३०२ )

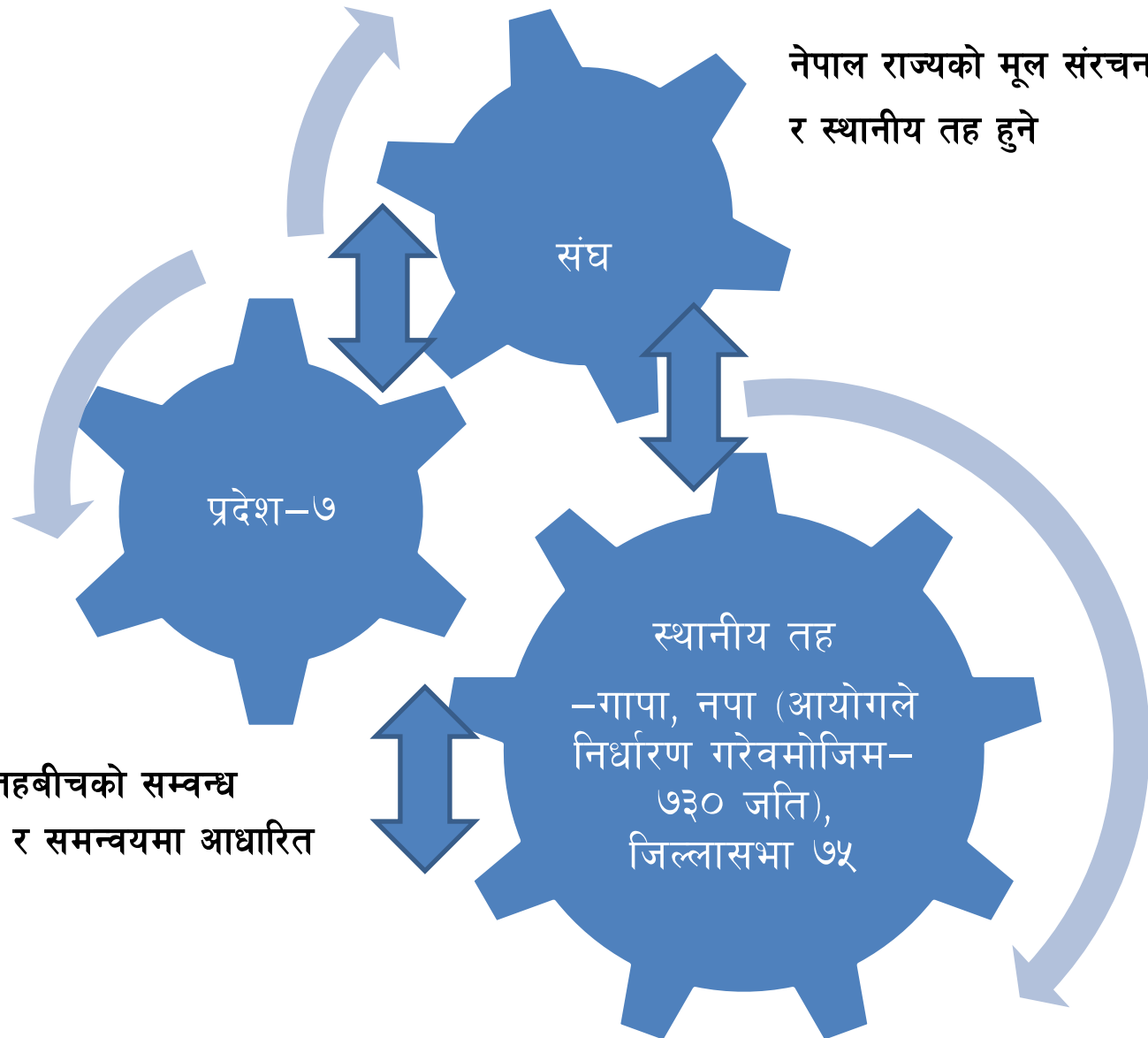
- प्रदेश र स्थानीय तहमा आवश्यक सेवा प्रवाह गर्न नेपाल सरकारले आवश्यक व्यवस्था गर्नेछ ।
- *सरकारी सेवामा कार्यरत राष्ट्रसेवक कर्मचारीलाई नेपाल सरकारले कानून बमोजिम संघ, प्रदेश र स्थानीय तहमा समायोजन गरी सेवा प्रवाहको व्यवस्था मिलाउन सक्नेछ ।*

## वर्तमान कानून लागू रहने (धारा ३०४ )

- यो संविधान प्रारम्भ हुँदाका बखत कायम रहेका नेपाल कानून खारेज वा संशोधन नभएसम्म लागू रहनेछन् ।
- *तर यो संविधानसँग बाझिएको कानून यो संविधान बमोजिमको संघीय संसदको पहिलो अधिवेशन बसेको मितिले एक वर्षपछि बाझिएको हदसम्म स्वतः अमान्य हुनेछ ।*

# संघ, प्रदेश र स्थानीय तहको अन्तरसम्बन्ध

नेपाल राज्यको मूल संरचना संघ, प्रदेश र स्थानीय तह हुने



संघ, प्रदेश र स्थानीय तहबीचको सम्बन्ध सहकारिता, सहअस्तित्व र समन्वयमा आधारित हुने -धारा २३२

# साविकमा स्थानीय निकाय अनुदान सुत्र

वितरणको आधार	गाउँ विकास समिति	नगरपालिका	जिल्ला विकास समिति
जनसंख्या	६० प्रतिशत	५० प्रतिशत	४० प्रतिशत
क्षेत्रफल	१० प्रतिशत	१० प्रतिशत	१० प्रतिशत
भारित लागत	३० प्रतिशत	-	२५ प्रतिशत
भारित गरिबी	-	२५ प्रतिशत	२५ प्रतिशत
भारित आन्तरिक कर प्रयास	-	१५ प्रतिशत	-

## Fiscal Equalization Grant Allocation Criteria

जनसंख्या:	70 %
विकासको लागत:	15 %
क्षेत्रफल:	15 %

# वित्तीय समानिकरण अनुदान: रु. १ खर्ब ४८ अर्ब ९८ लाख

- गाउँपालिका: न्यूनतम रु.१० करोड, अधिकतम रु. ३९ करोड
- नगरपालिका: न्यूनतम रु. १५ करोड, अधिकतम रु. ४३ करोड
- उपमहानगरपालिका: न्यूनतम रु. ४० करोड, अधिकतम रु. ६३ करोड
- महानगरपालिका: न्यूनतम रु. ५६ करोड, अधिकतम रु. १ अर्ब २४ करोड

सशर्त अनुदान: ७६ अर्ब ४१ करोड:

मन्त्रालय	रकम
स्वास्थ्य	14 अर्ब 89 करोड 38 लाख
शिक्षा	60 अर्ब 66 करोड 64 लाख
कृषि विकास	41 करोड 8 लाख
पशु पंक्षी विकास	44 करोड 35 लाख

क्षेत्रगत मन्त्रालयबाट हुने :गाउँपालिका ५० लाख, नगरपालिका १ करोड, उप/महानगरपालिका २ करोड

## समानीकरण अनुदान: 148 अर्ब

मन्त्रालय	रकम
वन	1 अर्ब 19 करोड 83 लाख
सहकारी तथा गरिबी निवारण	37 करोड 66 लाख
कृषि विकास	४ अर्ब 71 करोड 64 लाख
पशु पन्छी विकास	२ अर्ब 96 करोड 77 लाख
युवा तथा खेलकुद	37 करोड २० लाख
संस्कृति पर्यटन तथा नागरिक उड्डयन	१ अर्ब 39 करोड 81 लाख
शान्ति तथा पुनर्निर्माण	१ अर्ब 85 करोड 93 लाख
शहरी विकास	97 करोड 59 लाख
खानेपानी तथा सरसफाई	१ अर्ब 79 करोड 91 लाख
संघीय मामिला तथा स्थानीय विकास	45 अर्ब 76 करोड 79 लाख
सिंचाई	2 अर्ब 8 करोड 92 लाख
महिला बालबालिका तथा समाज कल्याण	54 करोड 56 लाख
भौतिक पूर्वाधार तथा यातायात व्यवस्था	५ अर्ब १ करोड
साविक स्थानीय निकाय	31 अर्ब
थप	47 अर्ब 93 करोड

# Basic principles of Equalization Formula

- Clear objective
- Finance follows the function
- Balanced national priorities
- Enhancing equity and fairness
- Simplicity and transparency
- Using rules
- Equal shares/threshold
- Avoid sudden large changes



# Finance Commission Formula

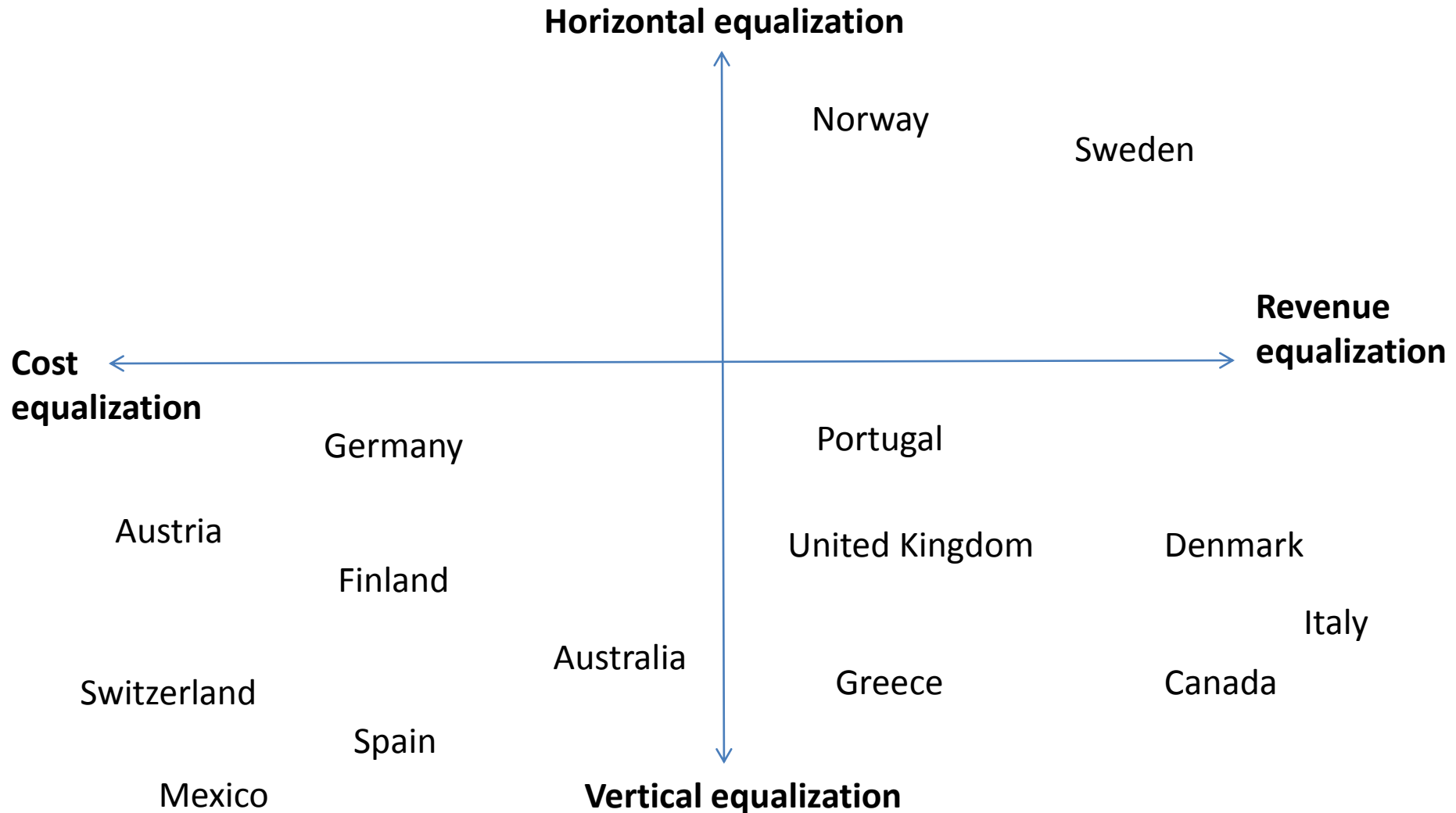
Criteria	12th FC (2005-10)	13th FC (2010- 15)	14th FC (2015- 20)
1971 Population	25	25	17.5
Demographic change			10
Income distance	50		50
Area	10	10	15
Forest cover			7.5
Tax effort	7.5		
Fiscal discipline	7.5	17.5	
Fiscal capacity distance		47.5	

# South Africa ( 9 province)

Provinces	Education	Health	Basic Share	Poverty	Economic Activity	Institutional	weighted average
	48 %	27 %	16 %	3 %	1 %	5 %	100%
Eastern Cape	15.2	13.4	12.5	16.1	7.5	11.1	14
Free State	5.3	5.4	5.2	5.3	5.3	11.1	5.6
Gauteng	17.5	21.5	24	17.2	34.5	11.1	19.5
KwaZulu-Natal	22.6	22	19.7	22.2	15.7	11.1	21.3
Limpopo	13.1	10.4	13.6	7.1	7.1	11.1	11.8
Mpumalanga	8.5	7.3	7.8	9.1	7	11.1	8.2
Northern Cape	2.3	2.1	2.2	2.2	2.2	11.1	2.7
North West	6.5	6.8	6.8	8.1	6.5	11.1	6.9
Western Cape	9	11.1	11.4	6.2	14.2	11.1	10
Total	100%	100%	100%	100%	100%	100%	100%

Local Government		
S · N ·	Indicators	Weig hted %
1	Basic Service component	77.9
2	Institutional component	8.8
3	Community services component	13.3

# Equalization System



# Vertical tax revenue sharing ( % of total tax )

S.N.	Country	%	S.N.	Country	%
1	Australia	18.7	10	France	13.1
	States	15.3		Local	13.1
	Local	3.4	11	Germany	29.3
2	Austria	4.8		Länder	21.3
	Länder	1.6		Local	8.0
	Local	3.2	12	Greece	3.7
3	Belgium	10.4		Local	3.7
	States	5.3	13	Hungary	6.5
	Local	5.0		Local	6.5
4	Canada	49.4	14	Iceland	26.6
	Provinces	39.7		Local	26.6
	Local	9.7	15	Ireland	3.3
5	Chile	6.6		Local	3.3
	Local	6.6	16	Israel	7.6
6	Czech Republic	1.2		Local	7.6
	Local	1.2	17	Italy	15.9
7	Denmark	26.7		Regions	11.7
	Local	26.7		Local	4.2
8	Estonia	13.3	18	Japan	25.2
	Local	13.3		Local	25.2
9	Finland	23.2	19	Korea	16.3
	Local	23.2		Local	16.3

S.N.	Country	%	S.N.	Country	%
20	Luxembourg	4.7	29	Spain	32.7
	Local	4.7		Regions	23.1
21	Mexico	3.6		Local	9.6
	States	2.5	30	Sweden	35.7
	Local	1.1		Local	35.7
22	Netherlands	3.6	31	Switzerland	39.4
	Local	3.6		States	24.2
23	New Zealand	7.3		Local	15.2
	Local	7.3	32	Turkey	8.8
24	Norway	12.1		Local	8.8
	Local	12.1	33	United Kingdom	4.8
25	Poland	12.5		Local	4.8
	Local	12.5	34	United States	36.8
26	Portugal	6.6		States	20.9
	Local	6.6		Local	15.9
27	Slovak Republic	2.9	35	India	
	Local	2.9		States	42.0
28	Slovenia	10.9	36	South Africa	
	Local	10.9		Provinces	29.0
				Local	4

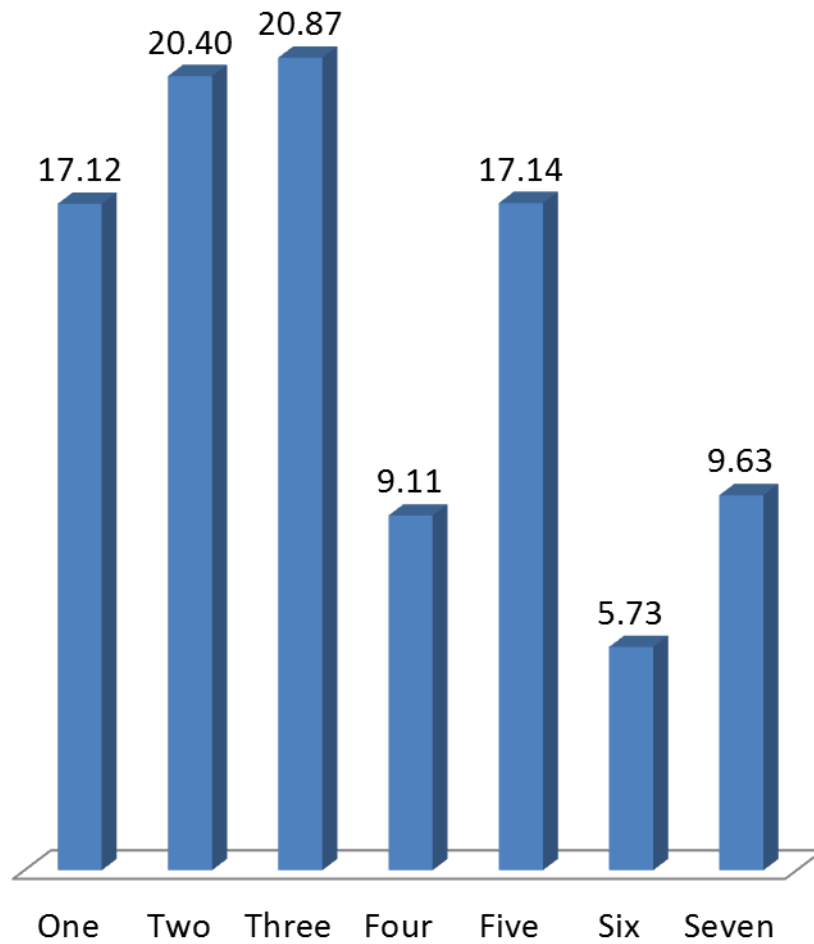
# Tax assignment in various orders of governments ( Canada )

Level of governments and tax items	Share in Revenue ( % )				Determination of tax		
	F	S	L	Total	Base	Rate	Collection & administration
<b>Federal</b>							
Income tax	64.7	35.3		100	F	F	F
Consumption tax	45.3	54.7		100	F	F	F
Payroll tax	68.6	31.4		100	F	F	F
User fees	24.4	23.3	52.3	100	F	F	F
<b>State or provincial</b>							
Income tax	64.7	35.3		100	F	P	F
Consumption tax	45.3	54.7		100	P	P	F,P
Payroll tax	68.6	31.4		100	F	P	F
Resource tax		100		100	P	P	P
Health premium		100		100	P	P	P
Property tax		2.2	97.8	100	P	P	P
User fees	24.4	23.3	52.3	100	P	P	P
<b>Local</b>							
Property tax		2.2	97.8	100	P	L	P
User fees	24.4	23.2	52.3	100	L	L	L

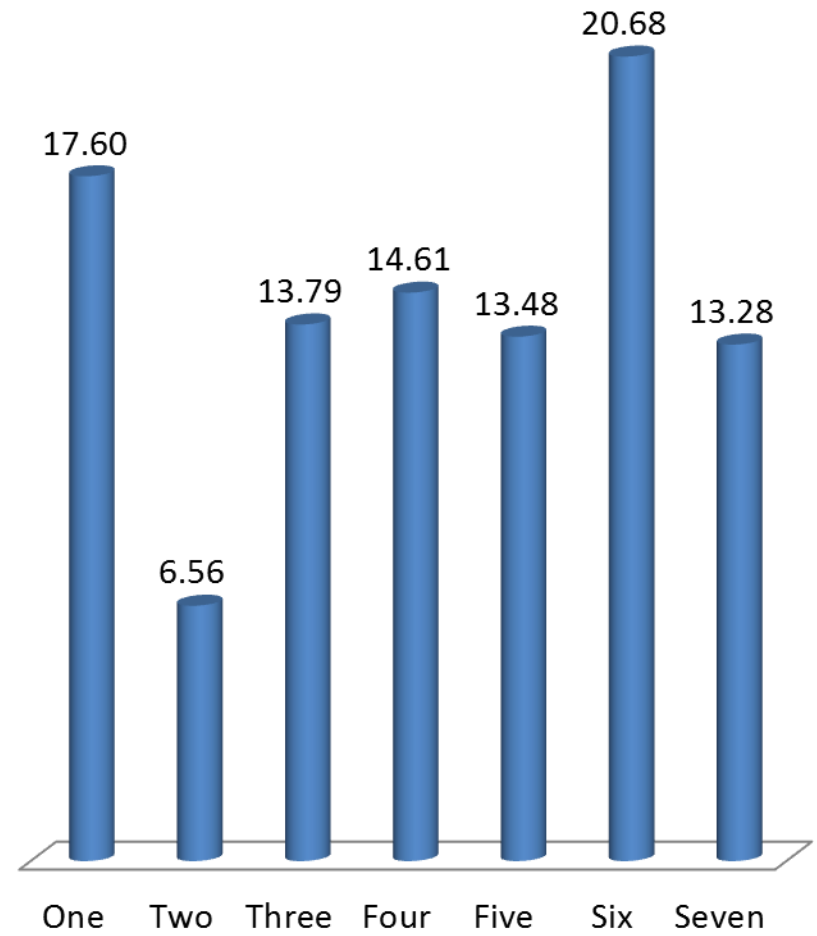
## Direct expenditure by function and level of government ( Canada )

S.N.	Function	Federal	State or provincial	Local	%
1	Defence	100	0	0	100
2	Debt servicing	53.2	42.1	4.7	100
3	General adminisstration	44	27.3	28.7	100
4	Law and order	55.4	23.1	21.5	100
5	Economic services	26.9	47.7	25.4	100
6	Social services	57.6	37.1	55.3	150
7	Health	21	77.7	1.3	100
8	Education	5.3	52.6	42.1	100
9	Local public services	0	0	100	100
9.1	Primary and preschool education				
9.2	Public health				
9.3	Hospitals				
9.4	Urban Highway				
9.5	Urban transportation				
9.6	drinking water and sewerage				
9.7	waste collection				
9.8	Electric power supply				
9.9	Fire protection				
9.10	Public order and saftey				
9.11	Police				

Population ( % )

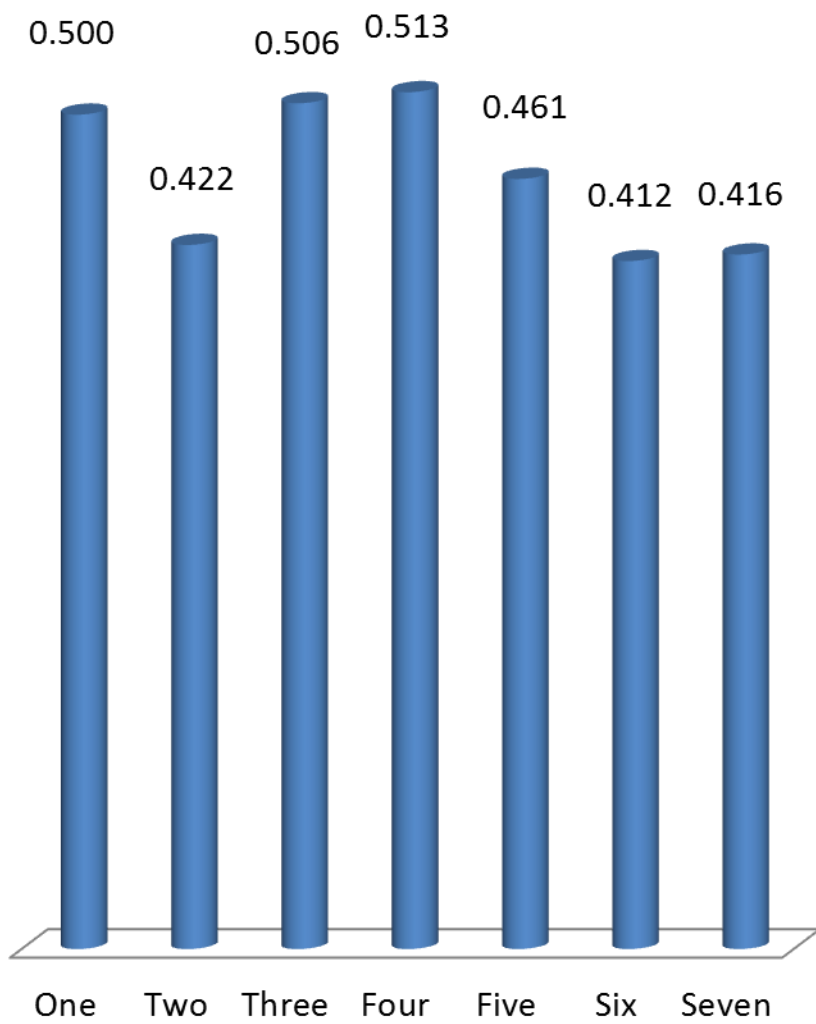


Area ( % )

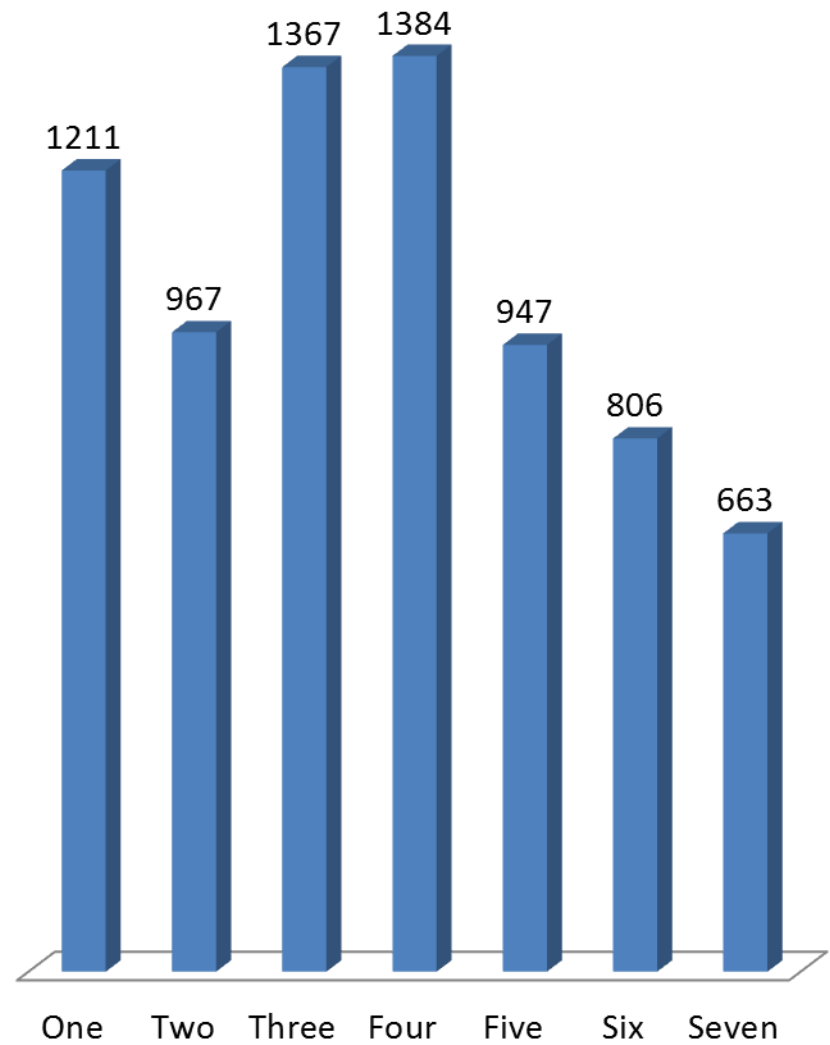




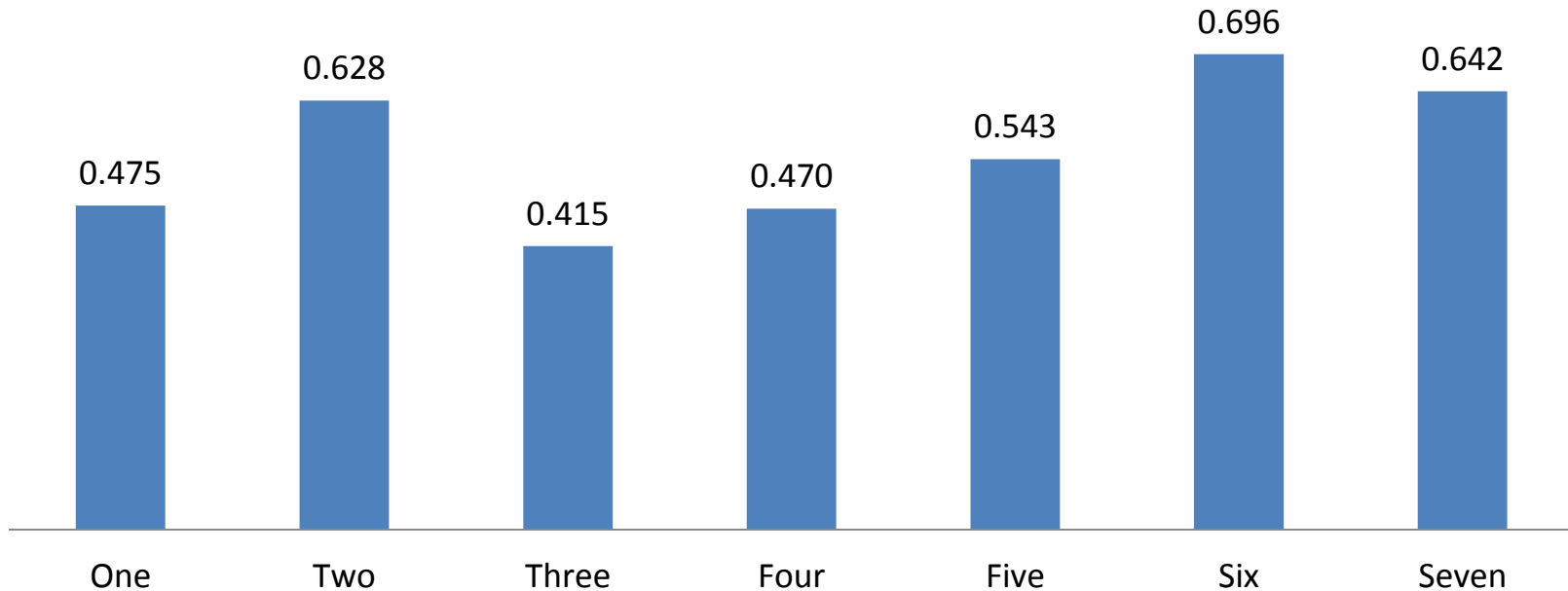
HDI



Per Capita Income ( \$ )

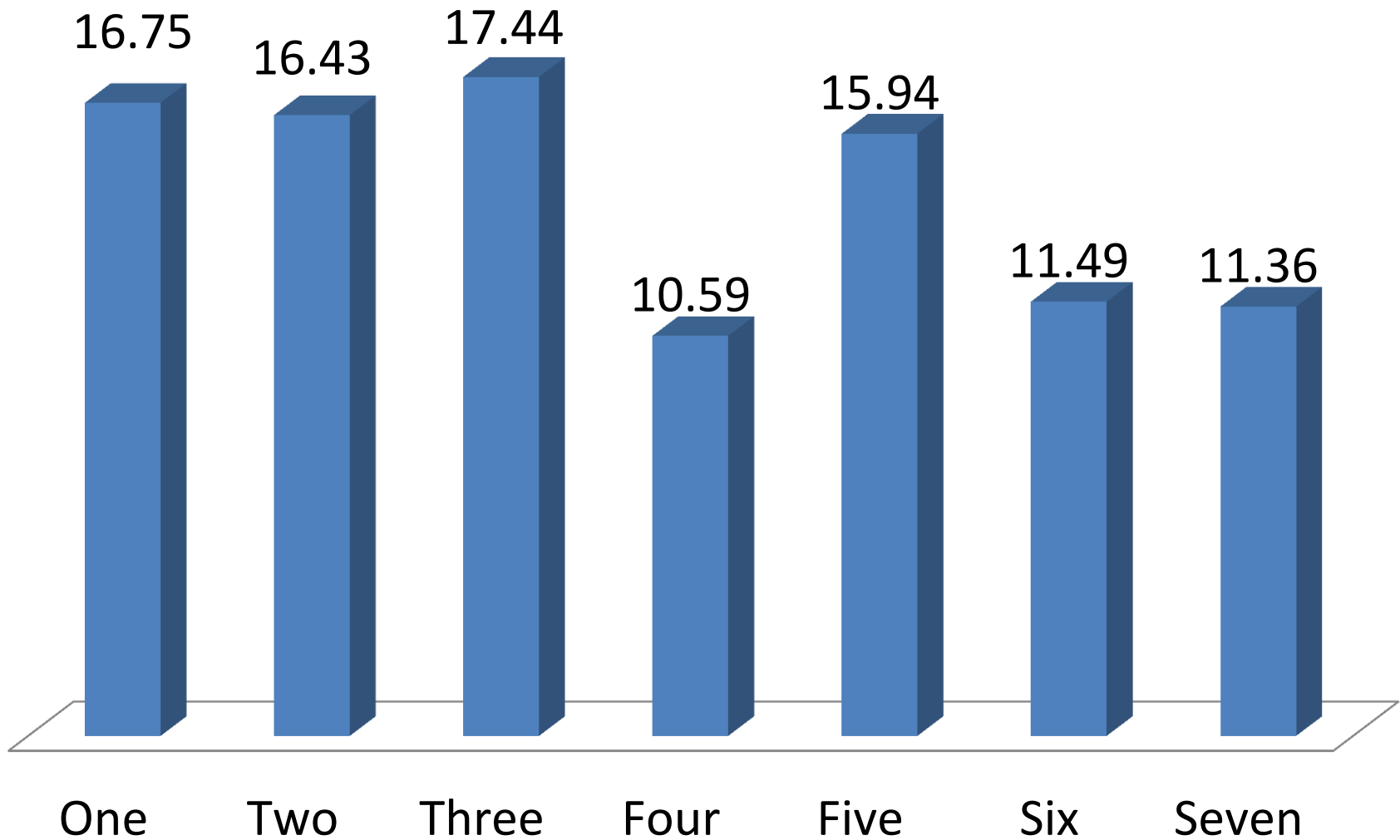


# Under-development Index of provinces



- (i ) Per Capita Income,
- ii ) Female Literacy rate,
- ( iii ) Infant Mortality Rate,
- (iv ) Household Amenities ( drinking water and toilets )
- ( v ) Remoteness ( level of costs )
- ( vi ) Connectivity ( rural and central roads )
- (vii ) Deprived Caste/ Ethnic Group ( Dalits )

## Provincial share (Pop 50, area 25 , under-develop 25)



## Equalization Grant ( Rs, 000) bigger than 3 districts

S.N.	District	Name	Population	Area	वित्तीय समानीकरण अनुदान
1	हुम्ला	नाम्खा गाउँपालिका	3900	2419.64	105,130
2	मुगु	मुगुम कार्मारोंग गाउँपालिका	5396	2106.91	124,286
3	ताप्लेजुङ	फक्ताङलुङ गाउँपालिका	12017	1858.51	170,211
4	गोरखा	चुमनुव्री गाउँपालिका	6923	1648.65	126,747
5	सोलुखुम्बु	खुम्बु पासाङल्हमु गाउँपालिका	8989	1539.11	125,801
6	बझाङ	काँडा गाउँपालिका	2182	1467.27	100,000
7	मुस्ताङ	दालोमे गाउँपालिका	1423	1344.00	100,000
8	हुम्ला	चंखेली गाउँपालिका	5517	1310.41	116,289
9	म्याग्दी	धवलागिरी गाउँपालिका	14104	1037.00	165,160
10	रसुवा	गोसाईकुण्ड गाउँपालिका	7143	978.77	115,349

S.N.	District	Area
1	Bhaktapur	119
2	Lalitpur	385
3	Kathmandu	395
4	Parbat	494
5	Terhathum	679
6	Dhankuta	891
	Total	2963

# गाउँपालिका वा नगरपालिकाको सञ्चित कोष

१. स्थानीय राजश्व(कर,सेवा, दण्ड र जरिवाना)
२. अनुदान ( वित्तीय समानीकरण, शशर्त, विशेष र समपुरक)
३. राजश्व बाँडफाँड प्रदेश र स्थानीय (सवारी साधन कर, घर जग्गा रजिस्ट्रेशन, विज्ञापन कर, मनोरन्जन कर, पर्यटन र ढुगाँ, वालुवा लगायत विक्री)
४. केन्द्रिय राजश्व बाँडफाँड ( मूल्य अभिवृद्धि कर र अन्तशूलक)
५. प्राकृतिक साधन र स्रोतको रोयल्टी (पर्वतारोहण, विधुत, वन, खानी तथा खनिज)
६. चल,अचल सम्पत्ति वा अन्य बिक्री
७. चन्दा, दान,उपहार वा आर्थिक सहायता
८. आयमूलक कार्यक्रमहरु
९. अन्य रकम

# स्थानीय तहको योजना तर्जुमा

## १ : वार्षिक कार्यक्रम तथा बजेट स्वीकृति हुनुपर्ने

- आगामि आवको वार्षिक बजेट तथा कार्यक्रम तोकिएको मिति ( असार १५/२५ ) मा तर्जुमा गरी सभाबाट स्वीकृत भएको हुनुपर्ने ।

**साविक ऐन दफा १११. नगरपालिकाको योजनाको तर्जुमा :** (१) प्रत्येक नगरपालिकाले नगरपालिका क्षेत्रको विकासका लागि आवधिक र वार्षिक विकास योजना तर्जुमा गर्नु पर्नेछ । (२) नगरपालिकाले योजना तर्जुमा गर्दा नगरको विकास सन्तुलित र नियोजित तुल्याउन आवश्यकता अनुसार भू-उपयोग, भू-एकिकरण र निर्देशित जग्गा विकास जस्ता योजना संचालन गर्नु पर्नेछ । (३) उपदफा (१) र (२) बमोजिम योजना तर्जुमा गर्दा नगरपालिकाले आवश्यकता अनुसार बाह्य परामर्श सेवा प्राप्त गर्न सक्नेछ ।

(४) नगरपालिकाले योजनाको तर्जुमा गर्दा देहाय बमोजिमका आयोजनालाई प्राथमिकता दिनु पर्नेछ :-

(क) उत्पादनमूलक तथा छिटो प्रतिफल प्राप्त गर्न सकिने ।

(ख) नगरका जनताको जीवनस्तर, आम्दानी र रोजगार बढाउने तथा प्रत्यक्ष लाभ हुने र गरीबी निवारणमा सहयोग पुऱ्याउने ।

(ग) कम लागत तथा बढी जनसहभागितामा संचालन हुने ।

(घ) स्थानीय साधन स्रोत तथा शीपबाट संचालन हुने ।

(ङ) महिला एवं पिछडिएका वर्ग तथा बालबालिकालाई प्रत्यक्ष लाभ हुने ।

(च) वातावरणीय संरक्षण तथा सम्बर्द्धन गर्न सघाउ पुऱ्याउने ।

# अन्तमा

- राजश्व अधिकार एकदम केन्द्रिकृत छ ।
- कार्यजिम्मेवारी अनुसार प्रदेश र स्थानीय तहमा वित्तीय अधिकार छैन ।
- राजश्व संकलन र खर्चमा असन्तुलन छ ।
- वित्तीय समानीकरण अनुदान बाँडफाँडको विधी संविधान तथा सिद्धान्त अनुकूल छैन ।
- प्रदेशको विकासको स्तर समान छैन ।
- स्थानीय तहले प्रचलित विधीको परिपालना गर्नुपर्ने हुन्छ ।
- सिमित साधन र स्रोतको अधिकतम प्रयोग गर्ने ।
- केन्द्रको निर्भरता क्रमश कम गर्दै जाने सोचको विकास आवश्यक ।
- स्थानीय सेवा प्रवाह र विकासमा जोड ।

धन्यवाद ।